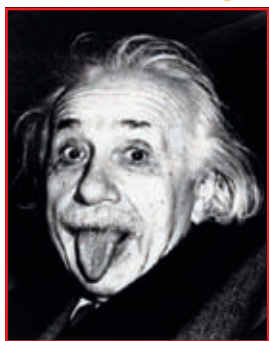


A sorozattal a biológiai fogorvoslás teljes területét szeretnénk bemutatni, részletesen kitérve az egyes tudományterületekre, az alternatív orvoslás kapcsolódási pontjaira, a legújabb diagnosztikus és terápiás ismeretekre. Célunk, hogy az érdeklődő olvasók és a szakemberek is pontos információkhoz jussanak, akár munkájukhoz, akár személyes problémájuk megoldásához várnak segítséget.

Mikrorendszereknek nevezzük a test azon körülhatárolt területeit, melyek a tapasztalatok és a mérési eredmények szerint megfelelnek az egész test, az egész szervezet vetületeinek. Ezek a területek a fej és egyes részei; az orr, az ajkak, a szájuüreg, a nyelv, a hajás fejbőr (skalp), a fül, a kéz és a láb. Egy adott mikrorendszerben az emberi test mindig meghatározott rendszer szerint tükröződik. Ezeknek a területeknek az elváltozásai – elszíneződés, nyomásérzékenység, elszarusodás, kifehélyesedés stb. – diagnosztikus értékűek.

Nyelvdiagnosztika

Fogászati szempontból a nyelv valójában mint „nemkívánatos képlet” szerepel, hiszen sokszor akadályozza a fogorvos munkáját, főleg a fogak csiszolásánál, tömésénél, és a lenyomatvételkor is figyelni kell az elhelyezkedésére. Sokszor – főleg a kivehető fogpótlásoknál – problémát okoz a nyelv elhelyezkedése, mozgása.

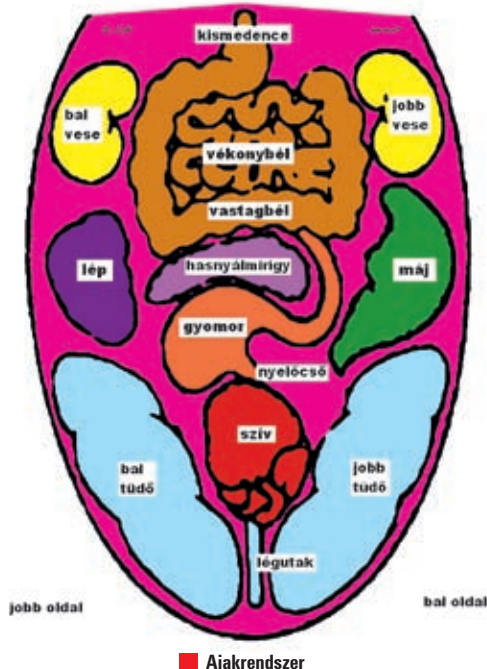


■ Albert Einstein

Sajnálatos, hogy a diagnosztikus szempontból a legfontosabbak közé sorolt kínai belgyógyászati kórmegállapító módszer a nyugati orvoslásban még nem nyert teret, pedig a betegségek megkülönböztető diagnózisában (differenciál diagnózis) fontos, gyakorlati szerepe lehetne.

Az orvosi szakterületek közül leggyakrabban a fül-orr-gégész és a belgyógyász

tekinti meg a nyelvet, a fogorvosi munka során viszont „kéznél van”, elég egy pillantást vetni rá, a fogorvosi lámpa által jó a megvilágítása, és az alapfogalmak ismeretében rendkívüli segítséget jelent a napi diagnosztikus munka során. Gyakran a legvilágosabb mutatója a háttérben lévő diszharmónia természetének, mely akkor is megbízható, ha más jelek bizonytalanok vagy ellentmondásosak.



A nyelvdiagnosztika története

A nyelvdiagnosztika, mint a távolkeleti betegségszisztéma egyik alapeleme, több ezer éves múlttal rendelkezik.

A kínai orvoslás írásos emlékei szerint már a kezdetektől nagy figyelmet szenteltek a betegség külső jeleinek értékelésére. A nyelvvizsgálat első említése a Shang-dinasztia korából (i. e. 1600-1066) származik. A Harcos király-

■ Normál nyelv, hosszanti barázda, nikotinfelrakódás

ság korában (i. e. 403-221) íródott Sárga Császár belgyógyászati alapléte több helyen foglalkozik a nyelvállapotokkal és azok klinikai jelentésével. Az ezt követő Han-dinasztia (i. e. 206-i. sz. 220) korszaktól kezdve a mi honfoglalásunkig több szerző ír nyelvdiagnosztika művet: Zhag Zhong-Jing, Chao Yuan-Fang, Sun Si-Miao. A későbbi korokban is folyamatosan foglalkoztak a nyelvdiagnózissal, pl. 1906-ban jelent meg Lian Te-Yan műve, mely 148 nyelvtípust ír le és ábrázol. Az első kínai orvosi egyetem létrejötté (i. sz.

Mikro

A biológiai

600 körül) óta az oktatás elválaszthatatlan részét képezi a nyelvdiagnosztika tananyaga. A nyugati orvosi egyetemek csak egyes kirívó nyelvtüneteket oktatják, és a mindennapi praxisban való alkalmazásának nem tulajdonítanak szerepet.

Normál nyelv – beteg nyelv

Különbséget kell tenni a nyelv teste és a bevonata között.

A nyelv testének színe a piros különböző árnyalatait mutatja, és különböző fokban lehet nedves.



A *normál nyelv* rózsaszín és kissé nedves, nem túl hegyes és nem túl lekerekített, kevés bevonat van rajta, mozgékony, hajlékony.

Ha a nyelv a betegség alatt is normál színű, ez annak a jele, hogy az *energiaáramlás* és a *vérkeringés* nem „sérült meg”, a prognózis kedvező.

Energia-túlsúlyú „janglelű” betegségénél a nyelv merev, sötétvörös vagy piros színű, feketés, repedezett, tüskés, *fogbenyomatokat* nem találunk az oldalán, kiöltése határozott, erőteljes. (Fogbenyomatoknak nevezzük a nyelv szélén megjelenő benyomódásokat, melyeket

betegségek súlyos stádiumában, a „külső” forróság lehatolt a „mélybe”, jelzi a belső folyadékok kimerülését is, az energiaáramlás és a vérkeringés diszharmonikus, pangás áll fenn.

A nyelv színe

A nyelv egészének a színe mutathatja az egyes működési körök megbetegedéseit is:

- Vörös nyelv – szív – vékonybél-funkciózavar, kóros állapot.

részen kissé vastagabb lehet, vékony, fehéres és nedves, a nyelv alapszíne átlátszik rajta. Néhány gyakoribb lepedékfajta:

A *vékony lepedék* lehet normális, de betegség alatt hiányállapotot jelez.

A *vastag lepedék* valamilyen túlsúlyra, többet utal.

A *nyirkos lepedék* általában jangenergia hiányára vagy a test belső melegére utal.

Az *úszó-mozgó lepedék* – a lép (hasnyálmirigy)- és a gyomorenergia valószínűleg gyenge.

A *sárga bevonat* belső melegre utal, minél

rendszeretek 3.

fogászat alappillérei

a fogak alakja okoz. Ha a nyelv tónusa, tartása csökken, a nyelvtest ellapul és a behúzóerők megjelennék.)

Energiahiányos „jinjelű” betegségénél a nyelv petyhüdt, sápadt, bevonata sárga, nedves, a nyelv szélén fogbenyomatok látszanak, kiöltése gyenge, határozatlan.

A *sápadt nyelv* a normálisnál halványabb,



■ Vörös, duzzadt nyelv

a vérkeringés csökkenésére, energiahiányra, illetve „hidegtúlsúlyra” utal.

A *vörös nyelv* „hőség”-szindrómára jellemző, belsőhőség-túlsúlynál, lázas állapotoknál lép fel, vagy relatív folyadékhiányban jelentkezik.

A *sötétvörös nyelv* az előbbinél bordóbb, extrém forróságot mutat a lázas

- Fehér nyelv – tüdő – vastagbél-funkciózavar, kóros állapot.
- Zöldes nyelv – máj – epehólyag-funkciózavar, kóros állapot.
- Sárga nyelv – lép (hasnyálmirigy)-gyomor funkciózavar, a leggyakrabban látható kóros állapot.
- Feketés nyelv – vese – húgyhólyag-, nemi működés rendszer funkciózavar, kóros állapot.

A nyelv bevonata – a lepedék

A nyelv bevonata, lepedéke – a keleti diagnosztika szerinti lép (hasnyálmirigy) tevékenységéből származik – szervesen kapcsolódik az emésztéshez, és az emésztőrendszer állapotát tükrözi.

A vastagságban, színben, minőségben változatos lepedék bevonhatja a nyelv egész felszínét vagy csak egyes területeit. Egészséges embernél sűrűsége állandó, a nyelv középső

sárgább-sötétebb, annál erőteljesebb a folyamat. A száraz, sárga bevonatú nyelv a belek, illetve a gyomor hőspangását jelzi. A dohányzás és a rendszeres alkoholfogyasztás hatására is kialakulhat sárga (sárgás-szürke) bevonat betegség nélkül is.

A *térképnyelv* valójában hámló nyelv, ahol a bevonat egy része vagy az egész bevonat leválik, ez utóbbi esetben „sima” vagy „tükröz”-nyelv jön létre. Mindkét esetben a szervezet védekező energiáinak, immunrendszerének és a jinenergiának a nagyfokú hiányát jelzi.

A lepedék jellege aszerint is változhat, hogy a nyelv melyik részén helyezkedik el. Ugyanis a nyelv tükrözi a keleti diagnosztika szerinti legfontosabb hőszabályozó rendszer, az úgynevezett hármass melegítő állapotát, annak energetikai, hőmérsékleti viszonyait.

A nyelv alakja és mozgása

A *normál nyelv* a szájhoz képest nem túl nagy és nem túl kicsi, nem duzzadt és nem sorvad. Rugalmasan mozog, minden irányba ki tud térni, nincs rajta repedés, pattanás, fekély. Az egyes kóros nyelvformák leggyakoribb alakjai:

A *duzzadt-fogbenyomatos nyelv* az energiahiányt vagy a túl sok belső folyadékot jelzi, igen gyakran a háttérben lép (hasnyálmirigy)-energiahiány van.

A *vékony, karcsú nyelv* általában vörös, a keringő vér, illetve a belső folyadékok hiányára utal.

A *merev, rugalmatlan nyelv* energiátúlsúlyt, idegrendszeri ártalmat vagy a szív-energiaáramlást gátló hatást mutat.



■ Skarlát, láz nyelv

A nyelv - kínai diagnosztika szerinti - három energiaszintje



nyelvelváltozások képében figyelemfelkeltő lehet. Nagyon gyakran a laza szerkezetű, petyhüdt, sápadt nyelv, sokszor fogbenyomatokkal, határozatlan-gyenge kiöltéssel, az első korai jelei a fogászati jellegű immunrendszeri terhelésnek.

Nyelven diagnosztizálható betegségek

Vérképzőszervi betegségek, vitaminhiány, gombás fertőzések, mérgezések, gyógyszerhatás - gyógyszerek mellékhatásai, autoimmun-kórképek, bőrbetegségek, hormonális zavarok, fertőző betegségek, pl. skarlát, vírusfertőzés.

„túlfeldolgozott” élelmiszerek, a tartós savas vegyhatás. Mechanikus tisztítás nélkül a lepedék és annak mérgezőanyag-tartalma - a napi táplálkozás során - rendszeresen visszakerül a tápcsatornába. Ezáltal az egyszer már kiválasztott toxinanyag napi rendszerességgel visszamérgezi a szervezetet.

A nyelv reggeli tisztítását végezhetjük fakéssel, kanállal, fogkefével, vászonnal stb. Jó megoldást jelentenek a nyelv anatómiai formáját figyelembe vevő hajlítható műanyag kaparókések, melyek élének mikrobarázdái biztonságosan és alaposan távolítják el a nyelvfelszíni felrakódásokat.

● Dr. Csiszár Róbert

A nyelv és a hozzá tartozó szervek

A nyelv testén ugyanolyan mikrorendszer található, mint a fülkagyló belső részén vagy a tenyéren, a talp belső területein. Tehát itt a belső szervek állapota tükröződik. A nyelv szoros kapcsolatban áll a szívmeridiánnal (nyelv hegye), a nyelvgyökben végződik a lép- és a vesemeridián, a májcsatornától is ágakat kap stb. A sokoldalú kapcsolatok révén nemcsak a belső szervek állapota, hanem a vér- és testfolyadék mennyisége, keringési viszonyai is megítélhetők a nyelv vizsgálata alapján.

A fentebb felsorolt eltérések általában kombináltak, egyes területekhez tartozva is megjelölhetnek, pl.: csak a nyelv középső része vastagon bevont, vagy csak a hegye piros, vagy egy repedés jelenik meg egy területen stb. Ilyen esetben a nyelv részei összefüggésbe hozhatók a belső szervekkel. A nyelv szervterképe ezt illusztrálja. Az egyes területek elszíneződéséből, a lepedék vastagságából, a nyelv alakváltozásából stb. kiegészítő diagnózist lehet felállítani.

A mindennapi fogorvosi munka során a nyelvdiagnosztikával a betegségek korai felismerését is segíthetjük, egyes szakirányú vizsgálatokat javasolva a páciensnek.

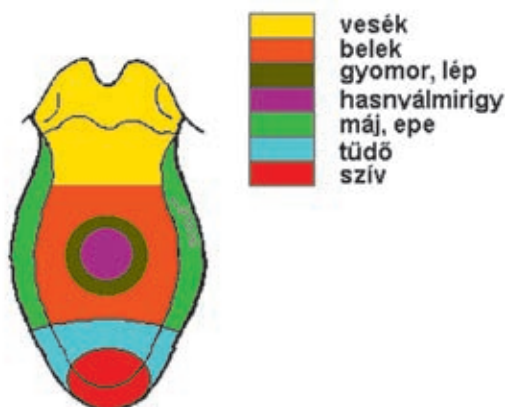
Mivel a szájüreg egésze - energetikai szempontból - a lép (hasnyálmirigy)-gyomor működési körhöz tartozik, ezért minden kóros szájüregi folyamat ezt az energiarendszert terheli elsősorban. A szájüregben lévő kóros elektromos tevékenység, a fémek oldódásából származó terhelés - még az immunrendszer kóros gyengülését megelőzően - a

A nyelv tisztítása

A nyelvet borító lepedék kapcsán feltétlenül beszélnünk kell a nyelv tisztításáról, a lepedék rendszeres eltávolításáról. Az ősi kultúrákban, Indiában, Dél-Amerikában - a régészeti leletek tanúsága szerint - a szájhygiéné rendkívül fontos volt és speciális nyelvtisztító eszközöket is alkalmaztak. Az indiai jógiknál, manapság is, a nyelv reggeli tisztítása a testi-lelki megtisztulás egyik tényezője.

A 60-as évektől az Egyesült Államokban végeztek rendszeres klinikai vizsgálatokat, és kimutatták, hogy a nyelvlepedék felelős a szájüregi problémák egy részének kialakulásáért (szájüregi pH-eltolódás, krónikus ínygyulladás stb.), és a kellemetlen szájszag háttérben is nagyon gyakran szerepel kórokként (85%). Megállapították, hogy az éjszakai méregtelenítés során a szervezet a toxinok egy részétől a nyelven keresztül szabadul meg. A nyelvlepedék kialakulását segítik a modern táplálkozási szokások; a rágás hiánya, a pépes,

A belső szervek vetületei



A Gellérthegy lábánál, csendes utcában Oktatási központ helyiségei

TANFOLYAMOK, TRÉNINGEK,
NAPPALI ÉLETMÓD TÁBOROK,
EZOTERIKUS SZAKEMBEREK részére

Kiadók

termek, helyiségek mérete; 60-60-15-10 m²,
az előadóterem 30-40 személyes,

érdeklődni; 06 30 9-844-400